



# 臺南市登革熱疫情週報

2020/4/26 — 2020/5/2 (Week 18, 2020)

## (一)全國疫情

2020 年登革熱全國確定病例數：(1 月 1 日起)

■ 本土病例數：0

■ 境外移入病例數：51

## (二)台南市疫情(第十八週)

登革熱：

■ 新增 0 例本土病例

■ 新增 0 例境外移入

屈公病：

■ 新增 0 例本土病例

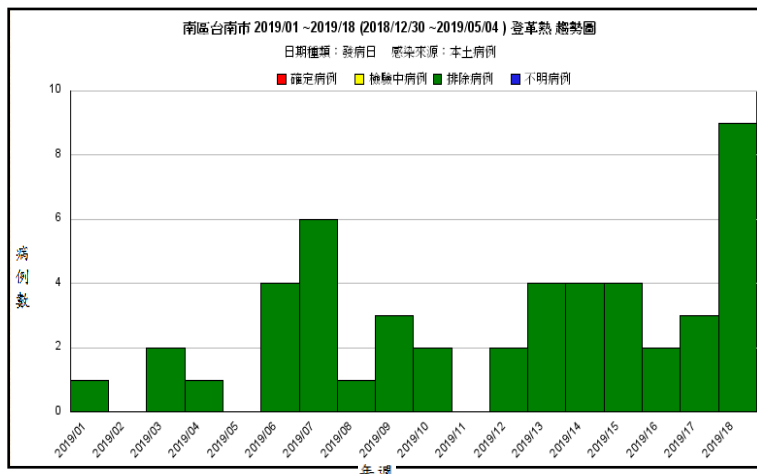
■ 新增 0 例境外移入

本市 2020 年至第 18 週  
確定病例及同期比較(依發病日計)

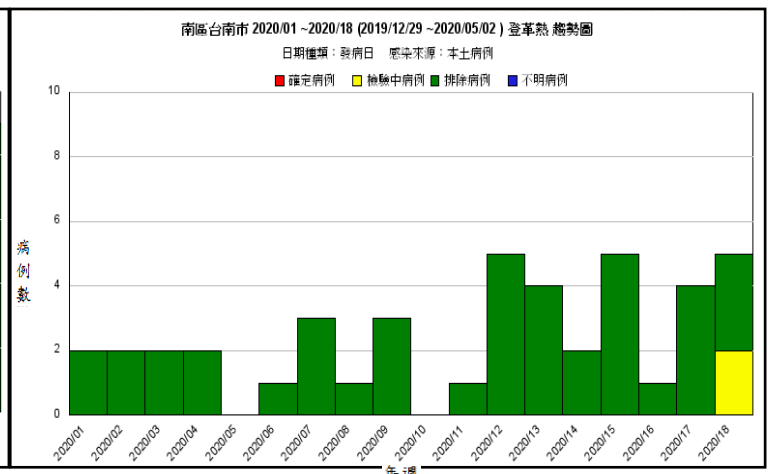
發病年	登革熱			屈公病		
	本土	境外	總計	本土	境外	總計
2015	1	3	4	0	0	0
2016	6	5	11	0	0	0
2017	0	5	5	0	0	0
2018	0	4	4	0	1	1
2019	0	18	18	0	0	0
<b>2020</b>	<b>0</b>	<b>5</b>	<b>5</b>	<b>0</b>	<b>1</b>	<b>1</b>

## 國際間旅遊疫情建議

第一級(注意)：柬埔寨、印度、印尼、寮國、馬來西亞、馬爾地夫、緬甸、菲律賓、新加坡、斯里蘭卡、泰國、越南、中國大陸(雲南省、江西省、廣東省)



2019 年 第 1 週 ~ 2019 年 第 18 週 趨勢圖



2020 年 第 1 週 ~ 2020 年 第 18 週 趨勢圖

## 二、臺南市病媒蚊密度調查

04/26~05/02(第 18 週) 病媒蚊密度調查共完成 211 里次

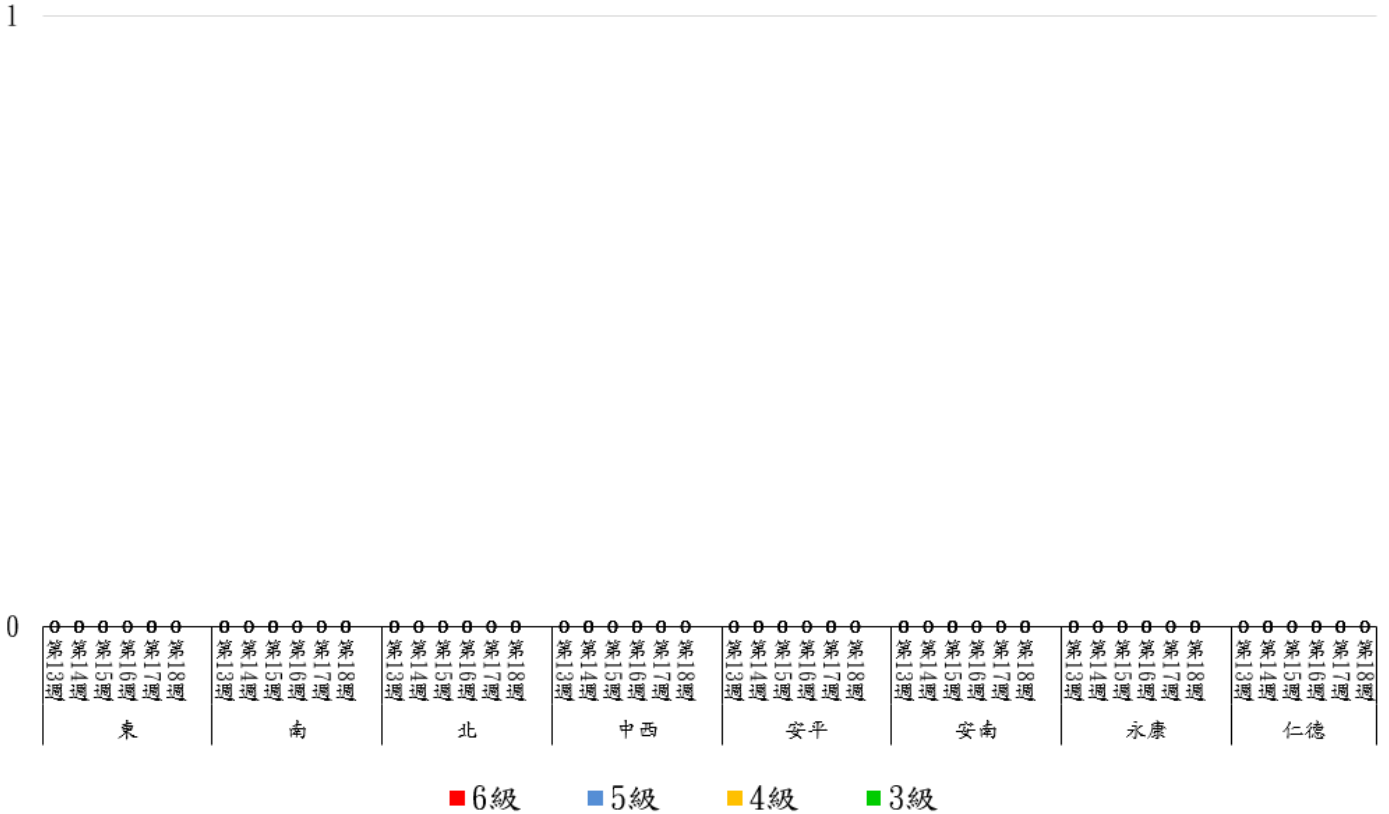
04/19~04/25(第 17 週) 病媒蚊密度調查共完成 272 里次，里次級數分布如下：

日期 \ 級數	★0 級	1 級	2 級	3 級	4 級	5 級	6 級
04/26-05/02 (第 18 週)	177 里次 (83.89%)	34 里次 (16.11%)	0 里次 (0%)	0 里次 (0%)	0 里次 (0%)	0 里次 (0%)	0 里次 (0%)
04/19-04/25 (第 17 週)	252 里次 (92.65%)	20 里次 (7.35%)	0 里次 (0%)	0 里次 (0%)	0 里次 (0%)	0 里次 (0%)	0 里次 (0%)
最近 2 週 增減百分比	-8.76%	+8.76%	0%	0%	0%	0%	0%

第 18 週：無 3 級以上里別

第 17 週：無 3 級以上里別

109 年第 13 週至第 18 週臺南市人口密集區密度調查布氏級數 3 至 6 級比較圖



★請區公所針對 1 級以上里別加強民眾衛教及孳生源清除。

\*當週百分比=當週各級數之里次/當週調查總完成里次

### 三、臺南市熱區誘卵桶監測

目前監測 10 個監測區（東區、南區、北區、中西區、安平區、安南區、永康區、仁德區、新營區、歸仁區）271 里共 3,252 點。

★監測日期：2020/04/26~2020/05/02(第 18 週)

★陽性點：1,033(陽性率 31.8%)

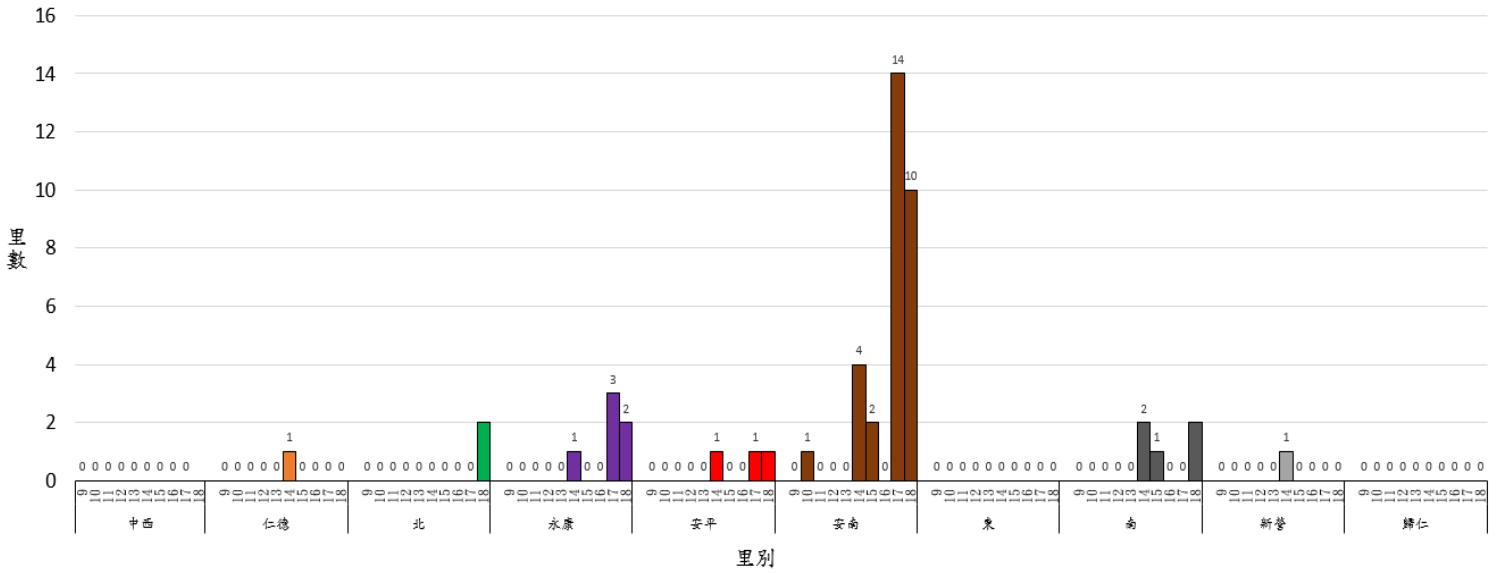
：連續兩週卵數>250 粒里別，計 0 里

：連續兩週陽性率>40%里別，計 31 里

：連續兩週陽性率>60%里別，計 10 里

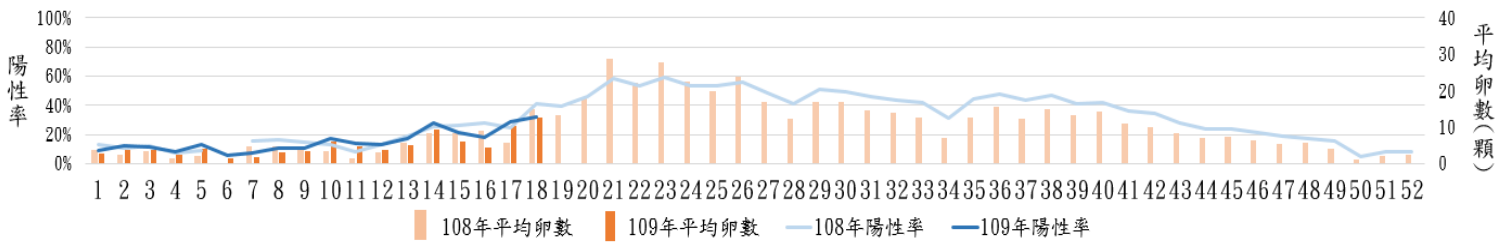
區別	里數	卵數>250 粒	里數	陽性率>40%	里數	陽性率>60%
中西區	0		1	西和里	0	
仁德區	1	中洲里	2	後壁里、文賢里	0	
北區	0		5	文成里、北門里、元美里、正覺里、永祥里	2	力行里、中樓里
永康區	0		8	大橋里、東橋里、西橋里、復國里、中興里、蔦松里、建國里、網寮里	2	塩洲里、甲頂里
安平區	0		3	怡平里、金城里、億載里	1	漁光里
安南區	2	青草里、安慶里	25	海西里、安東里、學東里、溪心里、梅花里、安順里、安富里、新順里、東和里、公親里、鳳凰里、海東里、淵中里、佃西里、大安里、城南里、南興里、佃東里、州南里、頂安里、公塭里、淵東里、安和里、溪北里、城北里	10	州北里、四草里、總頭里、海南里、原佃里、布袋里、淵西里、長安里、塩南里、塩田里
東區	1	崇明里	7	崇學里、裕聖里、自強里、文聖里、崇誨里、復興里、德高里	0	
南區	1	大林里	13	南華里、鯤鯨里、竹溪里、新生里、同安里、省躬里、文南里、大成里、府南里、興農里、佛壇里、松安里、喜北里	2	永寧里、南都里
新營區	0		2	忠政里、民生里	0	
歸仁區	1	新厝里	2	看西里、許厝里	0	

109年第9週至第18週臺南市監測區誘卵桶監測陽性率高於60%各區里數比較圖

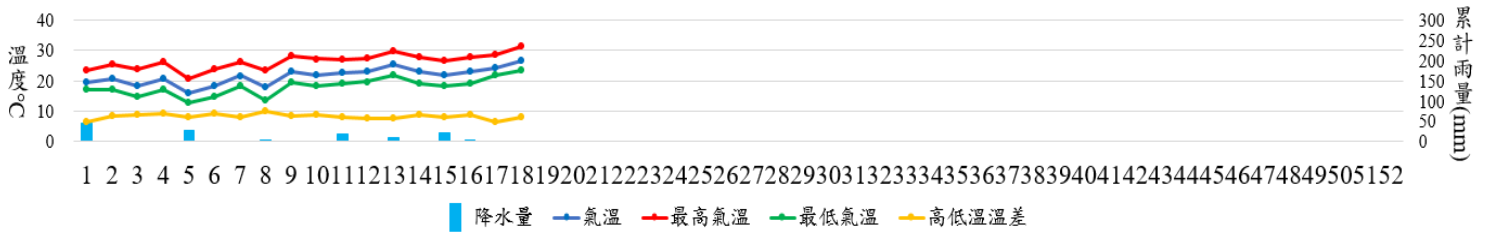


#### 四、臺南市 108 年與 109 年誘卵桶監測區同期比較

臺南市監測區誘卵桶陽性率與平均卵數趨勢比較圖(108年與109年)



109年臺南市週平均溫度與累計雨量



(備註)108年第18週人口密集區社區環境誘卵桶監測佈點為3,096；109年為3,252點。

## 致～市民防疫小叮嚀

- ★109 年第 17、18 週本市人口密集區病媒蚊密度調查無達 3 級以上里別。登革熱防治中心將持續針對誘卵桶陽性率仍大於 60% 之里別進行複查，並提供環保局做為規劃預防性戶外環境防治參考。請里鄰長動員社區民眾清除積水容器，避免病媒蚊孳生；倘有疑似登革熱症狀請儘速就醫，避免潛伏期遭病媒蚊叮咬散播登革熱病毒於社區，造成疫情於環境中爆發。
- ★氣候溫度暖和，偶有零星降雨，適合蚊蟲活動，請民眾持續每週巡查居家環境，做好「巡、倒、清、刷」，清除積水容器，並做好防蚊措施。
- ★請民眾加強注意，至柬埔寨、印度、印尼、寮國、馬來西亞、馬爾地夫、緬甸、菲律賓、新加坡、斯里蘭卡、泰國、越南探親旅遊時，在出國前需清除居家積水容器避免孳生病媒蚊；出國中需做好防蚊措施，使用合格防蚊液，穿著淺色長袖衣褲；返國後 14 天內做好自主健康管理，發現疑似症狀時勿返回社區，避免病毒於社區擴散，請立即就醫主動告知醫師相關旅遊史，以利及早診斷治療及早防治，避免家人及社區民眾染病。另請民眾有疫區相關旅遊史時，雖進行登革熱快篩為陰性時仍不可輕忽，請於家中多休息一天，待衛生單位通知實驗室完整報告，才可研判有無登革熱，因登革熱快篩是初步篩檢，仍需以實驗室報告為主。
- ★請民眾及人力仲介業者加強注意，自東南亞及南亞國家返台後 14 天內有發燒等症狀時請立即就醫，並通報衛生單位。另請醫療院所醫師發現外籍學生、新住民、外籍移工或一般民眾就醫，有登革熱流行地區旅遊史時，請進行登革熱 NS1 快篩（快篩陰性及陽性皆需進行傳染病通報），俾利衛生單位及早進行相關防治作為，避免境外移入病例的病毒於社區中擴散而導致本土病例發生，危害民眾的健康。

～請落實住家內(外)環境積水容器「巡、倒、清、刷」，以免孳生蚊蟲也避免受罰～